

සංවර්ධනය පිළිබඳ ආතර් ලුවිස්ගේ ද්වි අංශීය ආකෘතිය හා ශ්‍රී ලංකාව තුළ එහි වලංගු භාවය

කේ.බී.ටී.යූ. මධුසංඛ*

සංක්ෂේපය

සංවර්ධනය යනු සෑම ආර්ථික ක්‍රමයකම මූලික අභිලාෂයයි. ඒ අනුව සෑම රටක්ම සංවර්ධන ඉලක්කය වෙත ගමන් කිරීම වෙනුවෙන් විවිධ ආකාරයේ ක්‍රමවේද අනුගමනය කරනු ලබයි. විශේෂයෙන්ම කෘෂිකර්මාන්තය මූලික කොටගත් සංවර්ධනය වෙමින් පවතින රටවල ආර්ථික සංවර්ධන ක්‍රියාවලිය පිළිබඳව සලකා බැලීමේදී ප්‍රධාන න්‍යායක් ලෙසට මහාචාර්ය ආතර් ලුවිස් විසින් හඳුන්වා දෙන ලද ද්වි අංශීය ආකෘතිය හඳුන්වා දිය හැක. රටක වර්ධනය වන ජනගහනය අදාළ රටේ සංවර්ධනය සඳහා දායක කරගත හැකි ආකාරය පෙන්වා දෙන මෙම න්‍යාය අසීමිත ශ්‍රම සැපයුම පිළිබඳ සංකල්පය ඔස්සේ කෘෂිකාර්මික අංශයේ සංවර්ධනය හරහා කාර්මික අංශයේ දියුණුව වෙත ළඟා විය හැකි ආකාරය පැහැදිලි කෙරේ. ඒ අනුව ආතර් ලුවිස්ගේ ද්වි අංශීය ආකෘතිය තුළින් පෙන්වා දෙනු ලබන න්‍යායාත්මක තත්ත්වය කුමක්ද එය කොතරම් දුරට ශ්‍රී ලංකාව සඳහා අදාළ වන්නේ ද යන්න මෙහිදී අධ්‍යයනය කර ඇත. ශ්‍රී ලංකා මහ බැංකු වාර්තා සහ අයවැය සටහන් ආදිය ආශ්‍රයෙන් කරන ලද මෙම අධ්‍යයනයේදී පෙනී ගිය කරුණක් වන්නේ විවිධ උපකල්පන මත පදනම් කර ඇති මෙම න්‍යාය ප්‍රායෝගිකව ශ්‍රී ලංකාව වැනි සංවර්ධනය වෙමින් පවතින රටවල් ආශ්‍රයෙන් සලකා බැලීමේදී ගැටලුකාරී තත්ත්වයන් ගණනාවක් දක්නට ලැබෙන බවයි. ඔහු තම න්‍යාය ඉදිරිපත් කිරීමේදී ගොඩනගන උපකල්පන සමහරක් ඒවා තාත්වික තත්ත්වයන් හා ගැලපිය නොහැකි වීම ප්‍රබල දුර්වලතාවයකි. නමුත් මෙම න්‍යාය සම්පූර්ණ අසත්‍යයක් ලෙසට ප්‍රතික්ෂේප කිරීමේ හැකියාවක් නොමැත.

හැඳින්වීම

වර්තමාන ලෝකයේ සංඛ්‍යාත්මක වශයෙන් දෙසිය ඉක්මවා ඇති රටවල් අතරින් සංවර්ධිත රටවල් වශයෙන් හඳුනාගෙන ඇත්තේ සීමිත ප්‍රමාණයකි. බොහෝ රටවල් තවමත් සලකන්නේ සංවර්ධනය වෙමින් පවතින රටවල් ලෙසයි. ඒවා බොහෝ විට කෘෂිකර්මාන්තය පදනම් කරගත් නොදියුණු රටවල් ලෙසට සැලකේ. දියුණු වෙමින් පවතින රටවල ආර්ථික සංවර්ධනය පිළිබඳව විග්‍රහ කිරීමේදී විවිධ න්‍යායයන් ඉදිරිපත් වී ඇති අතර ඒ අතර සුවිශේෂී න්‍යායයක් ලෙසට 1954 දී මහාචාර්ය ආතර් ලුවිස් විසින් හඳුන්වා දෙන ලද ද්වි අංශීය ආකෘතිය හඳුන්වා දිය හැක. ඒ අනුව ද්වි අංශීය ආකෘතිය මඟින් කුමක් පැහැදිලි කරන්නේද එය සංවර්ධනය වන රටක් වශයෙන් ශ්‍රී ලංකාවට කෙසේ අදාළ වන්නේ ද යන්න පිළිබඳව මෙම ලිපිය මඟින් පෙන්වා දී ඇත.

* නාවකාලික ප්‍රදර්ශක, සමාජ සවිඥාන පීඨ පර්යේෂණ මධ්‍යස්ථානය, thilini.dimee@gmail.com

ආකර් ලුච්ස්ගේ ද්වි අංශීය ආකෘතිය

සංවර්ධනය වෙමින් පවතින රටවල ආර්ථික සංවර්ධනය පිළිබඳ විග්‍රහ කෙරෙන ආකර් ලුච්ස් ආකෘතියේදී ප්‍රධාන වශයෙන් රටක වර්ධනය වන ජනගහනය අදාළ රටේ සංවර්ධනය සඳහා දායක කරගත හැකි ආකාරය පෙන්වා දෙයි. එහිදී ලුච්ස්ගේ මූලික ආකල්පය වූයේ බොහෝ නොදියුණු රටවල පවත්නා ස්වභාවික සම්පත් හා ප්‍රාග්ධන ප්‍රමාණයන් ඉක්මවා ජනගහනයේ වර්ධනයක් සිදුවන බවයි. මේනිසා එකී රටවල අසීමිත ශ්‍රම සැපයුමක් දක්නට ලැබෙන බව ලුච්ස් පෙන්වා දෙයි. මෙම රටවල පවතින මේ අසීමිත ශ්‍රම සැපයුම අදාළ රටවල සංවර්ධන ක්‍රියාවලිය සඳහා යොදාගත යුත්තේ කෙසේද යන්න ද්වි අංශීය ආකෘතිය මගින් පැහැදිලි කෙරේ. ආකර් ලුච්ස්ගේ ආකෘතිය තුළ ප්‍රධාන වශයෙන් සම්භාව්‍ය ආර්ථික න්‍යාත්මක අදහස් ද සලකා බලමින් අලුත් ආකාරයේ අදහස් මාලාවක් ඉදිරිපත් කරනු ලබයි. ඒ අනුව සම්භාව්‍ය ආර්ථික න්‍යායේ ප්‍රධාන උපකල්පනයක් වූ යැපුම් අංශයේ පවතින අසීමිත ශ්‍රම සැපයුම පිළිබඳ සංකල්පය භාවිත කරන ලුච්ස් ඒ මගින් සංවර්ධනය වෙමින් පවත්නා රටවල වර්ධනය වන ජනගහනය රටේ සංවර්ධන ක්‍රියාවලිය සඳහා යොදා ගත හැකි ආකාරය තම ද්වි අංශීය ආකෘතියෙන් පැහැදිලි කරයි.

මහාචාර්ය ආකර් ලුච්ස් තම ආකෘතිය ඉදිරිපත් කිරීම සඳහා උපකල්පන ගණනාවක් පදනම් කොටගෙන ඇත. ඒවා පහත ආකාරයට හඳුන්වා දිය හැක.

- 1. ආර්ථිකයේ අසීමිත ශ්‍රම සැපයුමක් පවතින බව.

බොහෝ දියුණු වන රටවල ස්වභාවික සම්පත් හා ප්‍රාග්ධනය ඉක්මවා යන ජනගහන වර්ධනයක් පවතින අතර මේ නිසා ආර්ථිකයේ අසීමිත ශ්‍රම සැපයුමක් ඇති බව උපකල්පනය කෙරේ.

- 2. ආර්ථිකයේ යැපුම් අංශය හා ප්‍රාග්ධන අංශය වශයෙන් ප්‍රධාන අංශ දෙකක් පවතින බව.

මේ අනුව සෑම ආර්ථිකයකම කෘෂිකර්මාන්තය පදනම් කරගත් ග්‍රාමීය යැපුම් අංශයක් හා නාගරික අංශය කේන්ද්‍ර කොටගත් කාර්මික අංශයක් ලෙස ප්‍රධාන අංශ දෙකක් පවතී.

- 3. නුපුහුණු ශ්‍රමය පුහුණු කිරීමට හා කුසලතා වර්ධනයට දැරිය යුතු වියදම් ස්ථාවර මට්ටමක පවතින බව. ඒ සඳහා දැරිය යුතු වියදම් විටින් විට වෙනස් නොවේ.

- 4. ප්‍රාග්ධන අංශය හැම විටම කටයුතු කිරීමේදී තම ලාභය උපරිම කර ගැනීම මූලික අරමුණ ලෙස සලකන බව.

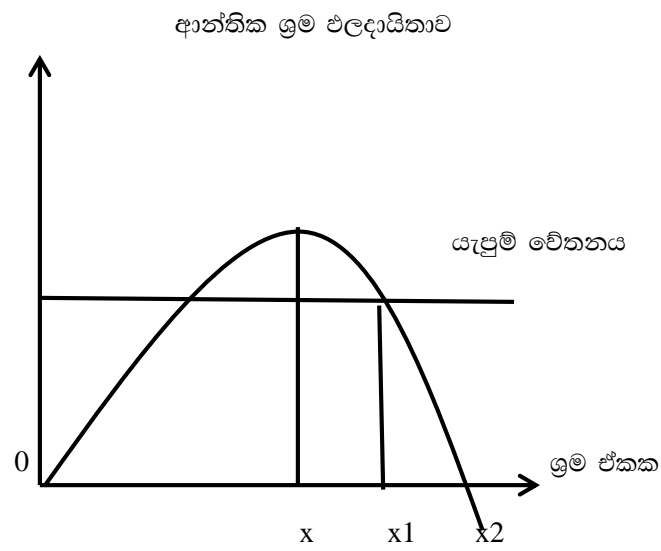
- 5. ප්‍රාග්ධන අංශය නැවත උත්පාදනය කළ හැකි ප්‍රාග්ධනය හා වැටුප් ගෙවන ශ්‍රමය මත ක්‍රියාත්මක වන බව. මෙහිදී ඉතා වැදගත් කරුණක් වන්නේ ප්‍රාග්ධන අංශයේ ප්‍රාග්ධන උත්පාදනය නැවත නැවත සිදු කිරීමයි.

- 6. යැපුම් අංශය සතුව නැවත උත්පාදනය කළ හැකි ප්‍රාග්ධනයක් නොතිබෙන බව.

- 7. ප්‍රාග්ධන අංශයට සාපේක්ෂව යැපුම් අංශයේ ඒක පුද්ගල ඵලදායීතාවය අඩුවන බව.

8. යැපුම් අංශයේ සිට ප්‍රාග්ධන අංශයට ශ්‍රමය ගලා යන බව.
9. ප්‍රාග්ධන අංශයේ යැපුම් මට්ටම යැපුම් අංශයේ ඉපයීම් මට්ටම් අනුව තීරණය වන බව.
10. ප්‍රාග්ධන අංශයේ ආයෝජන වටිනාකම රටේ ජනගහනය වර්ධනයට අනුව විශාල වීම.
11. ප්‍රාග්ධනය හා ස්වභාවික සම්පත් ජනගහනයට සාපේක්ෂව හිඟ වන බව.

මෙම උපකල්පන මත පදනම් වෙමින් රටක අතිරික්ත ශ්‍රම ඵලදායීව භාවිතා කිරීම මගින් සංවර්ධන ඉලක්කය කරා ගමන් කළහැකි ආකාරය ලැවිස් පෙන්වා දෙයි. ඔහු පැහැදිලි කරන්නේ ආර්ථිකය යැපුම් කෘෂි අංශය හිනවන ආන්තික ඵලදා න්‍යාය මත පදනම්ව ඇති බවයි. භූමිය ස්ථාවර සාධකය ලෙසත් ශ්‍රමය විචල්‍ය සාධකය ලෙසත් සලකන තත්වයක විචල්‍ය ශ්‍රම ඒකක ප්‍රමාණය ක්‍රමයෙන් වැඩි කරන විට ස්ථාවර භූමි සාධකයේ ආන්තික ඵලදාව ක්‍රමයෙන් අඩුවේ. එය පහත ආකාරයට පෙන්විය හැක.



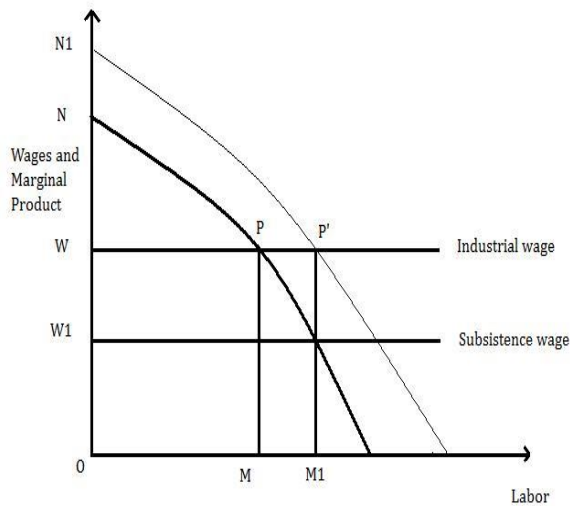
Source: https://economicsconcepts.com/lewis_model_of_unlimited_of_labor.htm

ඉහත රූප සටහනට අනුව ශ්‍රම ඒකක ගණන ක්‍රමයෙන් වැඩි කරන විට භූමියේ ආන්තික ඵලදාව ක්‍රමයෙන් වැඩි වී ශ්‍රම ප්‍රමාණය ඒකක X දක්වා වැඩි වන විට භූමියේ ආන්තික ඵලදායීතාව උපරිම වේ. තව දුරටත් ශ්‍රමය යෙදවීමෙන් ආන්තික ඵලදාව අඩු වන අතර එය X1 දී යැපුම් මට්ටමට පත් වේ. තව තවත් ශ්‍රමය යෙදවීමේදී එනම් X2 වන විට ආන්තික ඵලදාව ශුන්‍ය තත්වයට පත් වේ. මින් අදහස් වන්නේ සලකා බලන භූමි ප්‍රමාණයට අදාළව පවත්නා ශ්‍රමයේ අතිරික්තයක් නිර්මාණය වී ඇති බවයි.

මේ ආකාරයට කෘෂිකාර්මික අංශයේ පවතින හිනවන ආන්තික ඵලදායීතා තත්වය නිසා කෘෂි අංශයේ අතිරික්ත ශ්‍රම සැපයුමක් බිහිවන බවත් එම අතිරික්ත ශ්‍රම සැපයුම නම්‍ය සැපයුමක් වන බවත් ආකර් ලැවිස් පෙන්වා දෙයි. එම අතිරික්ත ශ්‍රමය අවශෝෂණය කර ගැනීමට ප්‍රමාණවත් තරම් තාක්ෂණික ප්‍රගතියක් හෝ ප්‍රාග්ධන සම්පාදනයක් කෘෂි අංශයේ නොපවතින නිසා එම අතිරික්තය කාර්මික අංශයට මුදා හැරිය හැකි බව ඔහු පෙන්වා දෙයි.

ඒ මගින් පවත්නා වැටුප් මට්ටම් යටතේ ප්‍රාග්ධන අංශයේ ශ්‍රම ප්‍රමාණය ඉහළ දැමිය හැකි අතර ඒ හරහා කාර්මික අංශයේ නිෂ්පාදනය පුළුල් කොට අතිරික්තය වැඩි කළ හැකිවේ. එම අතිරික්තය නැවත නැවත ආයෝජනය කිරීමෙන් කාර්මික අංශය පුළුල් වී කාර්මික නිෂ්පාදනය ඉහළ යන අතර මේ නිසා වැඩි වැඩියෙන් යැපුම් අංශයෙන් කාර්මික අංශයට ශ්‍රමය අවශෝෂණය කර ගත හැකි බව ලුවීස් පෙන්වා දී ඇත.

ලුවීස්ගේ න්‍යායට අනුව මේ ක්‍රියාවලියේදී වැදගත් අවශ්‍යතාවය වන්නේ කාර්මික අංශය තුළ ප්‍රාග්ධන අතිරික්තයක් නිර්මාණය කිරීමයි. ප්‍රාග්ධන අතිරික්තය දිගින් දිගට වැඩි කිරීම තුළින් ඒවා නැවත නැවත ආයෝජනය කොට කාර්මික අංශය පුළුල් කළ හැකි නිසා සමස්ත අතිරික්ත ශ්‍රමයම අවශෝෂණය කරගන්නා තුරු ප්‍රාග්ධන සම්පාදනය ඉහළ දැමිය හැක. මෙහිදී පුහුණු ශ්‍රමයක් පැවතීමේ අවශ්‍යතාවය ලුවීස් පෙන්වා දෙයි. නුපුහුණු ශ්‍රමයක් පවතිනම් රජයේ හෝ ව්‍යවසායකයකයන්ගේ මැදිහත් වීම මත පුහුණු ශ්‍රමය බවට පත් කළ හැකි අතර වැටුප් මට්ටම් යැපුම් අංශයේ වැටුප් මට්ටම් අනුව තීරණය වේ. කාර්මික අංශයෙන් ගෙවන වැටුප් මට්ටම් යැපුම් අංශයේ සේවකයෙකුගේ සාමාන්‍ය ඵලදාව නොයික්මවිය යුතු අතර යැපුම් අංශයේ ජීවත් වීමට ප්‍රමාණවත් ආදායමක් විය යුතුය. සමස්තයක් වශයෙන් යැපුම් අංශයට වඩා කාර්මික අංශයේ වැටුප් හැමවිටම ඉහළ මට්ටමක පවතී. විශේෂයෙන්ම කෘෂි යැපුම් අංශයේ මූර්ත ආදායම වැඩි වීමත්, අතිරික්ත ශ්‍රමය ඉවත් වීමෙන් යැපුම් අංශයේ සාමාන්‍ය නිෂ්පාදනයත් මූර්ත ආදායමත් ඉහළ යාමත්, ප්‍රාග්ධන අංශයේ ඉහළ වැටුප් ලබා ගැනීමට අරගල කිරීමත් නිසා කාර්මික අංශයේ ඉහළ වැටුපක් පවතී. එය යැපුම් අංශයේ අතිරික්ත ශ්‍රමය අවශෝෂණය කර ගැනීම සඳහා ඉතා වැදගත් වේ. මේ තත්වය පහත ආකාරයට පෙන්වා දියහැක.

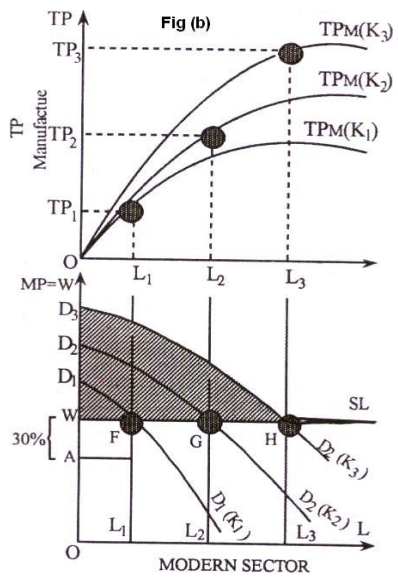


Source: https://economicsconcepts.com/lewis_model_of_unlimited_supply_of_labor.htm

සිරස් අක්ෂයේ ආන්තික ඵලදායීතාවත් තිරස් අක්ෂයේ ශ්‍රම ප්‍රමාණයත් දැක්වෙන රූප සටහන අනුව යැපුම් අංශයේ වැටුප් මට්ටම $W1$ රේඛාවෙන් හා කාර්මික අංශයේ වැටුප් මට්ටම W රේඛාවෙන් පෙන්වන අතර ඒ අනුව ප්‍රාග්ධන අංශයේ ඉහළ වැටුප් අනුපාතයක් පවතී. මෙම තත්වය තුළ වුවද ප්‍රාග්ධන අංශයට අතිරික්තයක් ජනනය කළ හැකි බව ලුවීස්

පෙන්වා දෙයි. ඒ අනුව OM ශ්‍රම ප්‍රමාණයක් යටතේ එහි ආන්තික ඵලදායීතාව PM ප්‍රමාණයක් වේ. මෙම අවස්ථාවේ ජනනය කරන අතිරික්තය WPM වේ. මෙලෙස බිහිවන අතිරික්තය නැවත එම අංශයේම ආයෝජනය කිරීම තුළින් ආන්තික ඵලදායීතාව PM1 දක්වා ඉහළ යන අතර ඒ අනුව සේවා නියුක්තිය OM1 දක්වා වැඩි කළ හැක. ඒ අනුව නැවතත් WPM1 ප්‍රමාණයක අතිරික්තයක් ජනනය වේ. මෙලෙස ජනනය වන අතිරික්තය නැවතත් ආයෝජනය කළ හැකි අතර ඒ අනුව නැවත නැවත ප්‍රාග්ධන අතිරික්තයක් ජනනය වීමෙන් සේවා නියුක්තිය ක්‍රමයෙන් ඉහළ නංවා ගත හැක. මේ ආකාරයට ප්‍රාග්ධන අතිරික්තය වැඩි කිරීමෙන් ස්ථාවර මට්ටමක පැවති ප්‍රාග්ධන සම්පාදනය ඉහළ නැංවීම හරහා යැපුම් අංශයේ අතිරික්ත ශ්‍රමය සම්පූර්ණ වශයෙන් අවශෝෂණය කරගත හැකි බව ලැවිස් පෙන්වා දෙයි. මේ ක්‍රියාවලිය හරහා ආර්ථික සංවර්ධනය ඉහළ නංවා ගතහැකි බව ලැවිස්ගේ න්‍යායේ මූලික හරය වේ. එය නිෂ්පාදන හැකියා මායිම P – P1 දක්වා වැඩි වීම තුළින් පෙන්විය හැක.

ඉහත ආකාරයට යැපුම් හා ප්‍රාග්ධන ද්වි අංශයන්හි ක්‍රියාකාරීත්වය පිළිබඳ අදහස් දක්වන ටොඩාරෝ ප්‍රකාශ කරන්නේ ග්‍රාමීය කෘෂි නිෂ්පාදන සඳහා බලපාන ප්‍රධාන සාධකය ඉඩම් වන බවත් ප්‍රාග්ධනය හා තාක්ෂණය ස්ථාවර මට්ටමක පවතින බවයි. ඒ අනුව ශ්‍රමිකයන් ශ්‍රමය යෙදවීමේදී ශ්‍රමයේ සාමාන්‍ය ඵලදායී යැපුම් මට්ටමේ වැටුපට සමාන වන අවස්ථාව දක්වා ශ්‍රමය සපයයි. එනම් ආන්තික ඵලදායී ශූන්‍ය වේ. එමෙන්ම ශ්‍රමය විවලය සාධකය ලෙසත් ප්‍රාග්ධනය හා තාක්ෂණය ස්ථාවර සාධක ලෙසත් සලකන තත්වයක් තුළ ආයෝජන වැඩි කිරීම නිසා කාර්මික අංශයේ මුළු ඵලදායී වැඩි වී අවශෝෂණය කර ගන්නා ශ්‍රම ප්‍රමාණයද ඒ අනුව ශ්‍රමය සඳහා පවති සමස්ත ශ්‍රම ඉල්ලුම ද ක්‍රමයෙන් වැඩි වේ.



Source: https://economicsconcepts.com/lewis_model_of_unlimited_supply_of_labor.htm

ඉහත රූප සටහනට අනුව ආයෝජනය ඉහළ යන විට මුළු ඵලදායීතාව K1, K2, K3 වශයෙන් වැඩි වන අතර ඊට අනුරූපව ශ්‍රම ඉල්ලුම L1, L2, L3 වශයෙන් වැඩි වේ. කාර්මික

අංශයේ වැටුප (W) කෘෂි අංශයේ වැටුපට (A) වඩා වැඩි නිසා හැකි තරම් ශ්‍රමය යැපුම් අංශයෙන් ලබා ගත හැක. ඒ අනුව ප්‍රාග්ධන අංශයේ ආයෝජන ඉහළ යන විට ශ්‍රම ඉල්ලුම් වක්‍රයද D1, D2, D3 වශයෙන් ඉහළ යයි.

මේ ආකාරයට දිගින් දිගට ප්‍රාග්ධන සම්පාදනය ඉහළ යාමත් ඒ හරහා සේවා නියුක්තිය ඉහළ යාමත් නිසා රටේ ආර්ථික සංවර්ධනය කලා ළඟා විය හැකි බව ආතර් ලුවිස්ගේ ද්වි අංශීය ආකෘතිය තුළින් විග්‍රහ කෙරේ.

ආතර් ලුවිස් ආකෘතිය හා ශ්‍රී ලංකාව

1954 දී මහාචාර්ය ආතර් ලුවිස් තම ද්වි අංශීය ආකෘතිය හා අසීමිත ශ්‍රම සැපයුම පිළිබඳ අදහස් ඉදිරිපත් කරන්නේ සංවර්ධනය වෙමින් පවතින රටවල් ඉලක්ක කරගෙන ය. එම රටවල වර්ධනය වන ජනගහනය හෙවත් ශ්‍රම සැපයුම රටේ සංවර්ධනය සඳහා දායක කරගත හැකි ආකාරය ඔහු තම න්‍යාය තුළින් විග්‍රහ කරනු ලබයි. ලුවිස්ගේ මෙම අදහස් වල වලංගුතාවය ශ්‍රී ලංකාව ආශ්‍රයෙන් විමසීමේදී එය විවිධ ස්වරූපයෙන් විග්‍රහ කළ හැක.

ශ්‍රී ලංකාව තවමත් සලකන්නේ සංවර්ධනය වෙමින් පවතින රටක් වශයෙනි. එසේ වුවත් ලුවිස් ප්‍රකාශ කරන ආකාරයට ග්‍රාමීය අංශයෙන් අසීමිත ශ්‍රම සැපයුමක් හෝ නාගරික අංශයේ පූර්ණ සේවා නියුක්ති තත්වයක් ශ්‍රී ලංකාව තුළ හඳුනාගත නොහැක. ඔහු දැඩි ආකාරයේ අසීමිත ශ්‍රම සැපයුමක් ලංකාවේ ග්‍රාමීය අංශය තුළ දක්නට නොමැති අතර ග්‍රාමීය ශ්‍රම බලකායෙන් වැඩි කොටසක් සාම්ප්‍රදායික කෘෂිකාර්මික කටයුතු වල හෝ ස්වයං රැකියා ආදිය තුළ සේවා නියුක්තව සිටී. අතිරික්ත ශ්‍රමය වන්නේ සුළු කොටසකි. ග්‍රාමීය ශ්‍රම බලකායෙන් එය 2002 දී 8.8 ක් වූ අතර 2005 දී 7.8 ක් හා 2014 දී 8'9ක් විය. අනෙක් අතට ඔහු දකින ආකාරයේ පූර්ණ සේවා නියුක්තියක් නාගරික අංශයේ දක්නට නැත. ශ්‍රී ලංකාවේ නාගරික අංශයේ සේවා නියුක්තිය 2002 දී 8.4 ක්" 2005 දී 6.4 ක් හා 2014 දී 8'8 ක් අතර විය.

එමෙන්ම ලුවිස් පෙන්වා දෙන ආකාරයේ සංවර්ධන ක්‍රියාවලියක් ඇති විමට නම් නාගරික අංශයේ වැටුප් මට්ටම් ස්ථාවරව පැවතිය යුතුය. නමුත් ප්‍රායෝගිකව ලංකාවේ එවැනි තත්වයක් හඳුනා ගත නොහැක. විවිධ හේතු නිසා ලංකාවේ නාගරික අංශයේ වැටුප් මට්ටම් වැඩි වීමේ ප්‍රවණතාවයක් පවතී. යැපුම් කෘෂි අංශයට සාපේක්ෂව ප්‍රාග්ධන අංශය පුළුල් වන විට වෙළඳ අනුපාතය ප්‍රාග්ධන අංශයට අවාසි වන අන්දමට වැඩි වීමක් ලංකාවේ අතැම් අවස්ථා වලදී හඳුනා ගත හැක. මේ නිසා කාර්මික අංශ සේවකයන්ගේ මූර්ත වැටුප් ආරක්ෂා කිරීමට වැටුප් මට්ටම ඉහළ දමයි. අනෙක් අතට ප්‍රාග්ධන අංශ සේවකයන් ඉහළ ජීවන පුරුදු සඳහා යොමු වීම නිසා වැටුප් වැඩි කර ගැනීමට අරගල කිරීම ලංකාවේ බහුලව දක්නට ලැබේ. මේ නිසා ප්‍රාග්ධන අංශයේ වැටුප් මට්ටම් ස්ථාවරව පවත්වා ගත නොහැකි අතර විටින් විට රාජ්‍ය අයවැය හරහා මෙන්ම විවිධ ප්‍රතිපත්ති ක්‍රියාමාර්ග හරහා වැටුප් මට්ටම් වැඩි කරනු ලබයි. ඒ අනුව නාමික වැටුප් දර්ශකයට අනුව 2007 දී 1522.4 ක් වූ කාර්මික අංශයේ නාමික වැටුප 2011 දී 3427.2 ක් හා 2014 වන විට එය 4012'2 ක් විය.

මෙලෙස වැටුප් වැඩි වීමෙන් ප්‍රාග්ධන අතිරික්තය අඩු වීමක් සිදු වේ. ඒ මගින් ප්‍රාග්ධන සම්පාදනය අඩු වී ලුච්ඡ ප්‍රකාශ කරන වර්ධන ක්‍රියාවලිය අඩාල විය හැක.

එමෙන්ම නවීන කාර්මික අංශයේ හීනවන පරිමානාණුකුල ඵල තත්වයක් පිළිබඳ ලුච්ඡ තම විග්‍රහයේදී ප්‍රකාශ කළත් ලංකාවේ බොහෝ කර්මාන්ත වල දක්නට ලැබෙන්නේ ඊට වෙනස් තත්වයකි. විශේෂයෙන්ම පෞද්ගලික අංශයට සම්බන්ධ කර්මාන්ත හීනවන ඵල තත්වයක් යටතේ කටයුතු කිරීමට අකමැති වේ. කර්මාන්ත අංශ හැම විටම ලාභ උපරිම කිරීමේ අරමුණින් කටයුතු කරන නිසා ප්‍රාග්ධන අංශයේ පවතින්නේ වැඩෙන පරිමාණාණුකුල ඵල තත්වයකි.

ලුච්ඡගේ න්‍යායට අනුව යැපුම් කෘෂි අංශය සතුව නැවත උත්පාදනය කළ හැකි ප්‍රාග්ධනයක් දක්නට නොමැත. එනම් ඉතිරිකිරීම් සිදු කරන්නේ නාගරික අංශයෙන් පමණක් බවයි. නමුත් ලංකාව මෙන්ම අනෙක් සංවර්ධනය වන රටවල් ආශ්‍රයෙන් සලකා බැලීමේදී මේ තත්වය නිවැරදි නොවේ. ඊට හේතුව වන්නේ ලංකාවේ ග්‍රාමීය යැපුම් කෘෂි අංශය තුළ ද ඉතිරිකිරීම් හඳුනාගැනීමට ලැබීමයි. විශේෂයෙන්ම මහා පරිමාණ කෘෂි ව්‍යාපාර වල යෙදී සිටින කර්මාන්ත ආශ්‍රිතව විශාල වශයෙන් ඉතිරිකිරීම් පවතී. එම ඉතිරිකිරීම් ඔවුන්ගේ නිෂ්පාදන කටයුතු සඳහා නැවත නැවත ආයෝජනය කිරීමක් හා ඒ මගින් නිමවූ පුළුල් කර ගැනීම ශ්‍රී ලංකාවේ බොහෝ විට දැකිය හැක. ග්‍රාමීය යැපුම් අංශය සතුව පවත්නා ඉතිරිකිරීම් රටේ ආර්ථික කටයුතු වලට දායක කර ගැනීම සඳහා ග්‍රාමීය ඉතුරුම් සංවල කිරීමට ශ්‍රී ලංකා රජය විසින් විවිධ ක්ෂුද්‍ර මූල්‍ය ක්‍රම ද ක්‍රියාත්මක කෙරේ.

අනෙක් අතට ලුච්ඡ සඳහන් කළේ පුහුණු ශ්‍රමය පවතින්නේ සීමිත වශයෙන් බවයි. එමෙන්ම නුපුහුණු ශ්‍රමය පුහුණු කිරීමට හා කුසලතා සංවර්ධනය සඳහා දැරීමට සිදුවන වියදම් ස්ථාවර මට්ටමක පවතින බවයි. නමුත් ශ්‍රී ලංකාව ආශ්‍රයෙන් සලකා බලන විට මෙම අදහස ප්‍රතික්ෂේප වේ. වර්තමානය වන විට සෑම අංශයකම පාහේ පුහුණු ශ්‍රමය විශාල වශයෙන් හඳුනා ගැනීමට ලැබෙන අතර නුපුහුණු ශ්‍රමය පුහුණු කිරීමට කුසලතා වර්ධනය හා මානව සම්පත් කළමනාකරණය දියුණු කිරීම සඳහා රාජ්‍ය හා පෞද්ගලික දෙඅංශයේම මැදිහත් වීමෙන් විවිධ ආයතන විවිධ වැඩසටහන් ක්‍රියාත්මක වේ. කාර්මික විද්‍යාල " බහු තාක්ෂණික ආයතන " විද්‍යා හා පර්යේෂණ ආයතන ආදිය ඇතුළු තවත් විවිධ විශාල ක්‍රියාවලි ගණනාවක් ඔස්සේ නුපුහුණු ශ්‍රමය පුහුණු කිරීමක් ලංකාවේ සිදුවන අතර ඒවා දේශීය වශයෙන් ප්‍රමාණවත් නොවන අවස්ථාහිදී විදේශීය වශයෙන් ද පුහුණු අවස්ථා ලබා දීමට කටයුතු කරයි.

එමෙන්ම ලුච්ඡ උපකල්පනය කරන ආකාරයට යැපුම් අංශයේ සිට කාර්මික අංශය වෙතට පහසුවෙන් ශ්‍රමය සංක්‍රමය වීමක් ලංකාවේ හඳුනාගත නොහැක. ලංකාවේ සමස්ත ශ්‍රම බලකායෙන් 2014 වර්ෂයේදී කෘෂි අංශයේ 28'5% ක් ද කාර්මික අංශයේ 26'5% ක් ද සේවා අංශයේ 45'0% ක් ද වන අතර කෘෂි අංශයෙන් ඉවත් වීමට යැපුම් අංශයේ පිරිස් අකමැති වීම නිසා තවදුරටත් කාර්මික අංශයට සාපේක්ෂව කෘෂි අංශයේ සේවා නියුක්තිය ඉහළ අගයක් ගනී. වැඩිම සේවා නියුක්තිය සේවා අංශය සතුව වන අතර බොහෝ ග්‍රාමීය

සේවා වියුක්තිකයන් විධිමත් නොවන සේවා අංශයන් තම වෘත්ති ලෙසට තෝරා ගැනීම ඊට හේතුවයි. ග්‍රාමීය අතිරික්ත ශ්‍රමයෙන් කොටසක් කාර්මික අංශය වෙතට ගලා යාමක් සිදු වුවත් එය ලැවිස් ප්‍රකාශ කළ ආකාරයට සිදු නොවේ.

ලැවිස්ගේ න්‍යාය විග්‍රහයේදී ඔහු ප්‍රකාශ කරන ලද්දේ නවීන කාර්මික අංශය තුළ ප්‍රාග්ධනය සම්පාදනය කළ හැකි ව්‍යවසායකයන් අවශ්‍ය ප්‍රමාණයට දක්නට ලැබෙන බවයි. නමුත් ලංකාව ආශ්‍රයෙන් ප්‍රායෝගිකව සලකා බැලීමේදී මෙය 100% ක් නිවැරදි නොවේ. මෙරට කාර්මික අංශය තුළ මහා පරිමාණ වශයෙන් ප්‍රාග්ධනය සම්පාදනය කළ හැකි ව්‍යාපාරිකයන් සිටින්නේ ඉතා අඩු වශයෙනි. වර්තමානයේ ලංකාවේ පවතින මහා පරිමාණ කර්මාන්ත වැඩි ප්‍රමාණයක හිමිකාරිත්වය පවතින්නේ විදේශීය ව්‍යාපාරිකයන් සතුවය. 2002 වසරේ ලංකාවේ ව්‍යවසායකයින් වර්ධනය 2.8 ක් වූ අතර එය 2005 දී 3.1 ක් හා 2009 දී නැවත 2.6 දක්වා පහළ යාමක් සිදුවී ඇත.

ග්‍රාමීය යැපුම් අංශය තුළින් ශ්‍රමය අවශෝෂණය කර ගැනීම හරහා ප්‍රාග්ධන අංශය පුළුල් කර ආර්ථික වර්ධනය කරා ළඟා විය හැකි ආකාරය ලැවිස් තම න්‍යාය ඇසුරෙන් විග්‍රහ කළත් ඉහත ආකාරයේ තත්වයන් නිසා ලංකාවේ ආර්ථික සංවර්ධනය විග්‍රහ කිරීමට එය වලංගු නොවන ආකෘතියක් ලෙසට ඇතමුන් තර්ක කරයි. එය එසේ වුවත් මෙම ආකෘති සියයට සියයක් අසාර්ථක එකක් ලෙස බැහැර කිරීමක් ද කළ නොහැක. එයට හේතුව වන්නේ ලැවිස් තම න්‍යාය ආශ්‍රයෙන් ඉදිරිපත් කළ ඇතැම් අදහස් අදටත් ප්‍රායෝගිකව දක්නට ලැබීමයි.

වර්තමානය වන විටත් පැහැදිලිවම ලංකාවේ කාර්මික අංශයට සාපේක්ෂව කෘෂිකාර්මික අංශයේ ඒක පුද්ගල ශ්‍රම ඵලදායිතාවය පහළ මට්ටමක පවතී. බොහෝ විට කෘෂි අංශයේ මූර්ත වැටුප ඉහළ මට්ටමක පැවතීමත් කෘෂි නිෂ්පාදන වැඩි ප්‍රමාණයක් යැපුම් මට්ටමේ නිෂ්පාදන ලෙස පවත්වාගෙන යාමත් නිසා එහි යෙදී සිටින ශ්‍රමිකයන්ගේ ඵලදායිතාවය අඩු තත්වයක පවතී. අනෙක් අතට ලැවිස් දැක්වූ ආකාරයට කාර්මික අංශය ලාභ උපරිම කිරීමේ අරමුණින් කටයුතු කරන නිසා ඔවුන් නිරතුරුවම තම ශ්‍රමිකයන්ගේ ශ්‍රම ඵලදායිතාවය ඉහළ නැංවීමට කටයුතු කරයි. ඒ අනුව 2014 වර්ෂයේ දී කර්මාන්ත අංශයේ ශ්‍රම ඵලදායිතාවය 8.7% කින් වර්ධනයක් හා කෘෂි අංශයේ 4.3% ක වර්ධනයක් පවතින බව හඳුනා ගත හැක. එමෙන්ම 2014 දී 2002 ස්ථාවර මිල අනුව ශ්‍රම ඵලදායිතාවය ද'දේ'නි' (රුපියල් මිලියන) කෘෂි අංශයේ 353"709 ක් වන අතර කාර්මික අංශයේ එය 1132" 892 ක් වේ. මේ අනුව අඩු ශ්‍රම ප්‍රමාණයක් භාවිතයෙන් වැඩි නිමවුමක් ලබා ගන්නා අතරම අතිරික්ත ශ්‍රමය තවත් නිෂ්පාදන කාර්යයක් සඳහා යොදා ගත හැකි වී තිබේ. ඒ අනුව ලංකාවේ කාර්මික අංශයේ ඉහළ ශ්‍රම ඵලදායිතා මට්ටම රටේ සංවර්ධනය සඳහා දායක කර ගැනීමට හැකි වී ඇත.

සංවර්ධනය තීරණය කිරීමේදී ප්‍රාග්ධනය හා තාක්ෂණය ඉතා වැදගත් සාධක ලෙස ලැවිස් පෙන්වා දෙයි. ශ්‍රී ලංකාව ආශ්‍රයෙන් මෙය සලකා බැලීමේදී ප්‍රාග්ධන අංශයෙන් බැහැරව තාක්ෂණය දියුණු වීම තුළින් වැටුප් මට්ටම් වැඩි වී ප්‍රාග්ධන අතිරික්තය අඩු වීමක්

සිදු වුවත් ඇතැම් අවස්ථා වලදී ප්‍රාග්ධන අංශය තුළම සිදුවන තාක්ෂණික දියුණුව නිසා ප්‍රාග්ධන අතිරික්තය වැඩි වී සේවා නියුක්තිය වැඩි වීමක් සිදු වේ. මෙහිදී වැටුප් මට්ටම් ඉහළ යාමක් සිදු නොවන අතර මේ නිසා ලාභාංශ ඉහළ යයි. ලංකාවේ පෞද්ගලික අංශයේ කර්මාන්ත ආශ්‍රිතව මෙම තත්වය ඇතැම් අවස්ථා වලදී හඳුනා ගැනීමට ලැබේ. තාක්ෂණය දියුණුව නිසා ශ්‍රම භාවිතය අඩු වුවත් ඉහළ ලාභාංශ නැවත නැවත ආයෝජනය කිරීම නිසා සේවා නියුක්ති අවස්ථා පුළුල් කිරීමට අවස්ථාව ලැබී ඇත.

අනෙක් අතට ලංකාවේ ග්‍රාමීය අංශයේ ඉතුරුම් නැමියාව පහළ මට්ටමක පැවතියත් රාජ්‍ය අංශයේ මෙන්ම පෞද්ගලික අංශ ව්‍යවසායකයන්ගේ මැදිහත් වීම මත ප්‍රාග්ධන සම්පාදනයක් සිදු කෙරේ. විශේෂයෙන්ම පෞද්ගලික අංශය තම ලාභාංශ ඒ සඳහා භාවිතා කරන අතර රජය බදු අය කිරීම හරහා උපයා ගන්නා ආදායම් ආයෝජන සඳහා යොදා ගනී. එසේ ඉතිරිකිරීම් ඉහළ දැමිය නොහැකි අවස්ථා වලදී බැංකු ණය ලබා ගැනීම හෝ විදේශීය ණය ආදාර හෝ සෘජු විදේශ ආයෝජන මඟින් රටේ සමස්ත ආයෝජන ඉහළ දැමීමට ශ්‍රී ලංකා රජය බොහෝ විට කටයුතු කරයි. එහි ප්‍රතිඵලයක් ලෙස කාර්මික අංශය පුළුල් වන අතර ඒ හරහා කාර්මික අංශයේ සේවා නියුක්ති අවස්ථා වැඩි වී ඇත. මෑත කාලය වන විට ලංකාවේ ග්‍රාමීය ශ්‍රම බලකායෙන් විශාල කොටසක් කටුනායක, බියගම වැනි කර්මාන්ත පුරවරයන්හි සේවා නියුක්තව සිටින බව දක්නට ලැබේ. මෙය ශ්‍රී ලංකාවේ ආර්ථික සංවර්ධන ක්‍රියාවලිය ශක්තිමත් කිරීමට ඉතා විශාල දායකත්වයක් සපයයි.

කෙසේ නමුත් වර්තමානය වන විට ලංකාවේ කාර්මික අංශය පමණක් නොව කෘෂිකාර්මික අංශය ද ශක්තිමත් කිරීම සංවර්ධනය කිරීම සඳහා විවිධ ව්‍යාපෘති, ආයෝජන වැඩසටහන් ක්‍රියාත්මක කෙරේ. කෘෂි අංශය සඳහා ද නව තාක්ෂණය, යන්ත්‍ර සූත්‍ර, ශිල්පීය ක්‍රම, දැනුම හා පුහුණුව සැපයීමක් සිදු කෙරෙන අතර 2014 වර්ෂයේදී ඉදිරිපත් කරන ලද අයවැය යෝජනාවලියේ රුපියල් බිලියන 49 ක් කෘෂි අංශය සඳහා වෙන් කොට ඇත.

නිගමනය

යථෝක්ත තත්වයන් පිළිබඳ විමර්ශනය කර බැලීමේදී සංවර්ධනය වෙමින් පවතින රටවල වැඩි වන ජනගහනය අසීමිත ශ්‍රම සැපයුමක් ලෙසින් එම රටවල ආර්ථික සංවර්ධනය සඳහා යොදා ගත හැකි ආකාරය ආතර් ලුවිස්ගේ ද්වි අංශීය ආකෘතිය තුළින් පැහැදිලි කළත් එහි ආනුභවික තත්වය පිළිබඳව ශ්‍රී ලංකාව වැනි සංවර්ධනය වෙමින් පවතින රටවල් ආශ්‍රයෙන් සලකා බැලීමේදී ගැටලුකාරී තත්වයන් ගණනාවක් දක්නට ලැබේ. ඔහු තම න්‍යාය ඉදිරිපත් කිරීමේදී ගොඩනගන උපකල්පන ඇතැම් ඒවා තාත්වික තත්වයන් හා ගැලපිය නොහැකි වීම ප්‍රබල දුර්වලතාවයකි. එසේ වුවත් ඒ පමණින් න්‍යාය සම්පූර්ණයෙන්ම ප්‍රතික්ෂේප කළ නොහැක. අදටත් බොහෝ ආර්ථික විද්‍යාඥයන් විවිධ ආර්ථික විග්‍රහයන් වලදී මෙම න්‍යාය භාවිත කරන අතර ඇතැම් රටවල ඔහු ඉදිරිපත් කළ අදහස් යම් යම් මට්ටමින් දැකිය හැක. ඒ අනුව ආතර් ලුවිස්ගේ ද්වි අංශීය ආකෘතිය සියට සියයක් නිවැරදි නොවෙතත් අදටත් ආර්ථිකමය වශයෙන් වැදගත්කමක් උසුලන න්‍යායක් ලෙසට පෙන්වා දිය හැක.

ආශ්‍රිත මූලාශ්‍රය

පතිරගේ, පොඩ්මැණිකේ. (2011), *සංවර්ධන ආර්ථික විද්‍යාව න්‍යායන් හා සංකල්ප*, ඇස්. ගොඩගේ සහ සහෝදරයෝ, කොළඹ.

ශ්‍රී ලංකා මහ බැංකු වාර්තා

Hirschman, A. O. (1982). "The Rise and Decline of Development Economics" in *The Theory and Experience of Economic Development, Essays in Honor of Sir W. Arthur Lewis*, Carlos F. Diaz-Alejandro, Gustav Ranis, Mark R. Rosenzweig, and Mark Gersovitz, eds., George Allen and Unwin Ltd., London.

https://en.wikipedia.org/wiki/Dual-sector_model, Accessed on 10.12.2015.

https://economicsconcepts.com/lewis_model_of_unlimited_supply_of_labor.htm, Accessed on 10.12.2015.