

ප්‍රකාශී

බෞද්ධ කලා පුරාවස්තු
හා
භික්ෂු භික්ෂුණී සංස්ථා

පෞලියගොඩ විද්‍යාලංකාර උපපරිවේණාධිපති
පූජ්‍ය නාවින්නේ සුගුණධම්ම මාහිමි ප්‍රණාම ශාස්ත්‍රීය සංභිතාව



සංස්කාරක මණ්ඩලය
නාරම්පනාවේ පඤ්ඤනන්ද හිමි
හප්පිරියේ පාලිත හිමි
කීර්ති තොටබද්දගේ
ප්‍රියන්ත සී. ඇල්ලප්පෙරුම ආරච්චි
ප්‍රේමතිලක වරාච්චි

නාවිත්තේ සුගුණධම්ම හිමි අභිනන්දන ශාස්ත්‍රීය සංග්‍රහය

ප්‍රභාවි

බෞද්ධ කලා, පුරාවස්තු

සහ

හිතපු හිතපුණි සංස්ථා

(විශ්ව විද්‍යාලීය බාහිර උපාධි පාඨමාලා සඳහා විශේෂයෙන් සමන්විත ශාස්ත්‍රීය ලිපි වලින් සම්පාදිතයි)

උපදේශක මණ්ඩලය

මහාචාර්ය දේවාලේගම මේධානන්ද හිමි

මහාචාර්ය ආනන්ද තිස්ස කුමාර

මහාචාර්ය උදා හෙට්ටිගේ

සංස්කාරක මණ්ඩලය

නාරම්පනාවේ පඤ්ඤානන්ද හිමි

හප්පිටියේ පාලික හිමි

කීර්ති තොටබද්දගේ

ප්‍රියන්ත සී. ඇල්ලප්පෙරුමආරච්චි

ප්‍රේමතිලක වරාවිට

ශ්‍රී.බු.ව.2554

ව්‍ය.ව.2010

ප්‍රථම මුද්‍රණය 2010

නාවින්නේ සුගුණධම්ම හිමි ප්‍රණාම ශාස්ත්‍රීය සංහිතාව

ප්‍රභාවී

(ලිපිවල අන්තර්ගත කරුණු සම්බන්ධ සියලු වගකීම් කතුවරුන් සතුය.)

ISBN 978-955-0511-00-1

පරිගණක වර්ණ සංයෝජනය වැලඹිටියාවේ ක්‍රාණාර්තන හිමි
අපිත් මෙන්ඩිස්

කසද්වුක නිර්මාණය

පෘලියගොඩ දයානන්ද

මුද්‍රණය

ජනක ප්‍රින්ටර්ස්, ගෝනවල.

ප්‍රකාශනය

ශ්‍රී වර්ධනාරාමය, ගෝනවල

දු : 0112 915499

සංස්කාරක සටහන

අඩ සියවසකට ආසන්න කාලයක් පුරා සසුන් කෙන පෝෂණය කිරීමෙහි ලා සිය අගනා ජීවිතය කැප කරමින් වචනයේ පරිසමාප්ත අර්ථයෙන්ම බුද්ධ පුත්‍රයෙකු ලෙසින් සිය සාසනික සේවය සිදුකරමින් සිටින්නාවූ ද, අතීත විදුලකර ආචාර්යවරයන් වහන්සේලාගේ අපේක්ෂා ඉටුකරමින් කටයුතු කරන්නාවූද අප නාවින්නේ සුගුණධම්ම ලොකු හාමුදුරුවන්ගේ ආගමික, සාමාජික, අධ්‍යාපනික, ධර්ම ශාස්ත්‍රීය හා ජාතික සේවාව අගයමින් උන්වහන්සේට හැට වසරක් සපිරීම නිමිත්තෙන් පිදෙන උපහාරයක් ලෙස මෙම ශාස්ත්‍රීය ලිපි සංග්‍රහය ඔබ අතට පත් කරන්නෙමු.

ඒ සඳහා උසස් අධ්‍යාපනයෙහි නිරත විද්‍යාර්ථීන්ට විපුලඵල නෙළා ගැනීමට හැකිවන පරිදි විශ්ව විද්‍යාලයීය බාහිර උපාධි දෙවන වසර බෞද්ධ සංස්කෘතිය විෂය පරාසයට අදාළ මාතෘකා යටතේ කීර්තිමත් විද්වතුන් විසින් සකසන ලද ලිපි මෙහි අන්තර්ගත කෙළෙමු.

මෙම කාර්ය ප්‍රශස්ත ලෙස නිම කිරීම උදෙසා, සාරගර්භ ලිපි සපයා දෙමින් හා අවස්ථානුකූල උපදෙස් ලබා දෙමින් උපදේශකවරුන් සහ ලේඛක මණ්ඩලය අප වෙත දක්වන ලද කාරුණික අනුග්‍රහය පිළිබඳව අපගේ කෘතඥතාව පළ කරමු.

කැලණිය විශ්ව විද්‍යාලයේ පුරාවිද්‍යා අංශයේ හිටපු මහාචාර්ය ඵච්. ටී. බස්නායක මහතා, පරිගණක පිටු සකස් කර දුන් පැලියගොඩ විද්‍යාලංකාර පිරිවෙනෙහි අචාර්ය, පුස්තකාලයාධිපති වැලමිටියාවේ ඤාණරතන හිමි, උඩගලදෙණියේ ධම්මවිමල හිමි, අජිත් මෙන්ඩිස් මහතා, ඉතා අලංකාර ලෙස පිටකවරය වික්‍රමය කරදුන් පැලියගොඩ දයානන්ද මහතා සහ මෙම ග්‍රන්ථය දර්ශනීය ලෙස මුද්‍රණය කරදුන් ගෝනවල ජනක ප්‍රිත්ථර්ස් අධිපති අප දායක භාතිය අතාවූද මහතා ඇතුළු කාර්ය මණ්ඩලය හා අපව දිරිමත් කළ සෑම සිහිපත් කරන්නේ පුණ්‍යානුමෝදනා පූර්වකවය.

සංස්කාරකවරු

2010.10.30

පෙළගැස්ම

1.	දකුණු ආසියාවේ වාස්තු විද්‍යාව (පාරම්භය හා විකාශය) මහාවාය්‍යී උද්‍රා හෙට්ටිගේ පුරාවිද්‍යා අධ්‍යයන අංශය, කැලණිය විශ්වවිද්‍යාලය ශාස්ත්‍රවේදී (ගෞරව), දර්ශනපති, පුරාවිද්‍යාඥයන්ගේ සභාවේ සාමාජික, ශ්‍රී ලංකාවේ හා ආසියාවේ පුරාණ කලාව පිළිබඳ ග්‍රන්ථ කතීෂ	35
2.	බුද්ධ බෝධි සත්ව ප්‍රතිමාවල මුද්‍රා ආසන සංකේත සම්ප්‍රදාය මහාවාය්‍යී ආර්ය ලගමුව සමාජීය විද්‍යා හා මානව ශාස්ත්‍ර පීඨයේ පීඨාධිපති, රජරට විශ්ව විද්‍යාලය, ශාස්ත්‍රවේදී (ගෞරව) ශාස්ත්‍රපති, දර්ශනසූරී, රාජ්‍ය සම්මානලාභී ලේඛක	105
3.	ස්තූප නිර්මාණයේ පසුබිම හා විකාශය කථිකාවාය්‍යී ගාමිණී විජේසිංහ පාලි හා බෞද්ධ අධ්‍යයන අංශය, කැලණිය විශ්වවිද්‍යාලය, ශාස්ත්‍රවේදී (ගෞරව), ශාස්ත්‍රපති, දර්ශනපති අධ්‍යාපන ඩිප්ලෝමා, රාජකීය පණ්ඩිත	175
4.	පැරණි ද්වාර මණ්ඩප, මූර්ති, කැටයම්, ආසන පටිමාසර, ආසන, බෝධිසර හා චේතියසර මහාවාය්‍යී චන්ද්‍රා වික්‍රමගමගේ පාලි හා බෞද්ධ අධ්‍යයන අංශය, ශ්‍රී ජයවර්ධනපුර විශ්වවිද්‍යාලය පුරාවිද්‍යාඥයන්ගේ සභාවේ අධි සාමාජික, පුරාණ කලාව හා ප්‍රතිමා ප්‍රමාණ පිළිබඳ ග්‍රන්ථ කතීෂ	193
5.	පොළොන්නරු යුගයේ ගෘහ නිර්මාණ ශිල්පය මහාවාය්‍යී එච්. ටී. ඩස්නායක පුරාවිද්‍යා අධ්‍යයන අංශය කැලණිය විශ්වවිද්‍යාලය, ශාස්ත්‍රවේදී (ගෞරව), ශාස්ත්‍රපති, දර්ශනසූරී, පුරාවිද්‍යාඥයන්ගේ සංගමයේ අධි සාමාජික, කලාව, වාස්තු විද්‍යාව පිළිබඳ ග්‍රන්ථ කතීෂ	233

6. බෞද්ධ චිත්‍ර කලා ඉතිහාසය හා සුවිශේෂතා සහකාර කථිකාවාය්‍යී අම්පාරේ ආනන්ද හිමි 273
පාලි හා බෞද්ධ අධ්‍යයන අංශය, කැලණිය විශ්වවිද්‍යාලය
ශාස්ත්‍රවේදී (ගෞරව), ශාස්ත්‍රපති, රාජකීය පණ්ඩිත
7. පැවිද්ද හා උපසම්පදාව 317
මහාවාය්‍යී දේවාලේගම මේධානන්ද හිමි
පාලි හා බෞද්ධ අධ්‍යයන අංශය, කැලණිය විශ්වවිද්‍යාලය
ශාස්ත්‍රවේදී (ගෞරව) ශාස්ත්‍රපති, දර්ශනසූරී
8. සංඝ කර්ම 333
පෝෂ්ඨ කථිකාවාය්‍යී තැරැල්ලේ ධම්මරතන හිමි
පාලි හා බෞද්ධ අධ්‍යයන අංශය කැලණිය විශ්වවිද්‍යාලය
ශාස්ත්‍රවේදී (ගෞරව), ශාස්ත්‍රපති, දර්ශනසූරී
9. බුද්ධ කාලීන ප්‍රකට ශ්‍රාවක ශ්‍රාවිකා චරිත 349
පෝෂ්ඨ කථිකාවාය්‍යී මකුරැප්පේ ධම්මානන්ද හිමි
පාලි හා බෞද්ධ අධ්‍යයන අංශය කැලණිය විශ්ව විද්‍යාලය
ශාස්ත්‍රවේදී (ගෞරව), දර්ශනසූරී, රාජකීය පණ්ඩිත
10. බෞද්ධ ආරාම පරිපාලනය හා කළමනාකරණය 369
ඒ. කේ. විජේරත්න
ගෞරව ශාස්ත්‍රවේදී, ශාස්ත්‍රපති, පශ්චාත් උපාධි අධ්‍යාපන ඩිප්ලෝමා,
බාහිර කථිකාවාර්ය, පාලි හා බෞද්ධ අධ්‍යයන අංශය,
කැලණිය විශ්වවිද්‍යාලය

1



දකුණු ආසියාවේ වාස්තු විද්‍යාව

මහාවායඪී උදා හෙට්ටිගේ

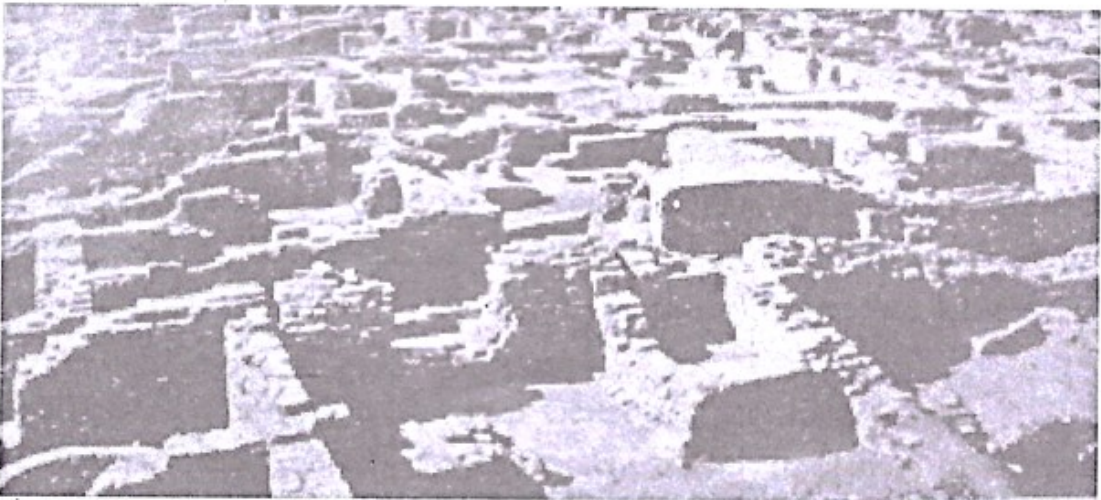
ප්‍රවේශය

ලෝකයේ කලා කෘති මෙන්ම වාස්තු විද්‍යාත්මක නිර්මාණයන්ද ඒ ඒ රටවල සංස්කෘතික හා ජාතික අන්‍යෝන්‍යතාවයන් මෙන්ම විවිධ වූ සම්ප්‍රදායන් හා ශෛලීන් පිළිබිඹු කරන ප්‍රධානතම සාධක බවට පත්වී තිබේ. එසේම පෙරදිග හා අපරදිග අතීත ගෘහ නිර්මාණාත්මක හා කලාත්මක සාධකයන් තුළින් විවිධවූ ශිෂ්ටාචාර හඳුනා ගැනීමට හැකිවී තිබේ. විශේෂයෙන් දකුණු ආසියානු කලාපය තුළ පවතින මෙවන් වාස්තු හා කලාකෘති විසින් නැවත නැවතත් කියාපානුයේ පෙරදිග සංස්කෘතියේ හා උරුමයන්ගේ සදාකාලික මතකයයි. ශ්‍රී ලාංකේය හා ඉන්දීය කලාව හා වාස්තුවිද්‍යාව ඓතිහාසික, ජාතික හා පුරාවිද්‍යාත්මක මෙන්ම සංස්කෘතික උරුම ඉතිහාසය කලාපීය වශයෙන් ගොඩනගා ගැනීමේ ප්‍රබල සාධක බවට පත්වී තිබෙන බව ජගත් උරුමය පිළිබඳ අධ්‍යයනයෙන් පැහැදිලි වේ.

දකුණු ආසියානු කලාපයට අයත් රටවල් ලෙස වර්තමානයේ හඳුන්වනු ලබන්නේ ප්‍රධාන වශයෙන් ඉන්දියාව, පාකිස්ථානය, ශ්‍රී ලංකාව, නේපාලය ආදී රටවල් වේ. එහෙත් මින් බොහොමයක් අතීත

ඉන්දියාවටම අයත් වූ රටවල් බව පැහැදිලිය. ඉන්දියානු වාස්තු විද්‍යාවේ ආරම්භය සනිටුහන් වනුයේ ක්‍රි.පූ. 3000 දී පමණ ඉන්දුනිම්න ශිෂ්ටාචාරය බිහිවීමත් සමගය. එහි පැවති වාස්තු විද්‍යාත්මක අවශේෂයන් ගණනාවක් සොයාගෙන ඇත. මේවා ඉතා දියුණු නිර්මාණ බව පිළිගෙන තිබේ. ඉන්දුනිම්න ශිෂ්ටාචාරයෙන් පසු විවිධ යුගවලදී බිහිවූ ආගමික තේමාවන් රැගත් වාස්තු විද්‍යාත්මක නිර්මාණ රාශියක් ඉන්දියාව තුළ පවතී. විශේෂයෙන් බෞද්ධ ආභාෂය තුලින් බිහිවූ වාස්තු නිර්මාණ මෙහිදී ප්‍රධාන සාධකය බවට පත්වී තිබේ. දකුණු ආසියානු කලාපයේ හුදකලාව පිහිටි සෙසු වැදගත්ම රාජ්‍යය වනුයේ ශ්‍රී ලංකාවයි. ප්‍රාග් බෞද්ධ යුගයේ සිට මහනුවර යුගය දක්වා අවුරුදු දෙදහසකට අධික කාලයක් තුළ අගනා වාස්තු විද්‍යා නිර්මාණ රාශියක් බිහිකළ දේශයක් ලෙස ශ්‍රී ලංකාව ගෞරවාදරයට පාත්‍රවී තිබේ. එම කාල පරාසය තුළ බිහිවූ වාස්තු නිර්මාණ පිළිබඳව මෙම ලිපියේ කරුණු සම්පිණ්ඩනය කොට ඇත. සමස්තයක් ලෙස ශ්‍රී ලංකාවේ හා ඉන්දියාවේ බෞද්ධ ගෘහ නිර්මාණාත්මක සාධක පිළිබඳව මෙම ලිපියෙන් සෘජු අවධානය යොමුකර තිබේ.

එසේම දකුණු ආසියාවේ වාස්තු විද්‍යාවේ ප්‍රභවය හා විකාශය පිළිබඳව සලකා බැලිය යුතු වූ හෙයින් විෂය නිර්දේශයට අවශ්‍යවන ආකාරයට කලාපීය රටවල ඓතිහාසික හා දේශපාලන යුගකරණය පදනම් කොට ගනිමින් එකී රටවල විශේෂ වාස්තු විද්‍යාත්මක ලක්ෂණ හා නිර්මාණ පිළිබඳව අවධානය යොමු කෙළෙමි.



මොහෙන්ජදාරෝ - කැණීම් භූමිය